

«СОГЛАСОВАНО»

Глава

Тимоновской

территориальной администрации

Валуйского городского округа

_____ Н.Ф. Шибанова

« _____ » _____ 2020г.

«СОГЛАСОВАНО»

Начальник ОГИБДД ОМВД России

по Валуйскому городскому округу

_____ Ю.Ю. Багров

« _____ » _____ 2020г.

«УТВЕРЖДАЮ»

Заведующий

МДОУ детский сад с. Тимоново

Валуйского района Белгородской

области

_____ Е.Н. Ясько

« _____ » _____ 2020г.

ПАСПОРТ

дорожной безопасности образовательного учреждения

МДОУ детский сад с.Тимоново

Валуйского района Белгородской области

с.Тимоново,

2020

Общие сведения

Муниципальное дошкольное образовательное учреждение детский сад с.Тимоново
Валуйского района Белгородской области

Тип ОУ:	дошкольное образовательное
Юридический адрес:	309962, Белгородская область, Валуйский район с.Тимоново ул. Молодежная 1
Фактический адрес:	309962, Белгородская область, Валуйский район с.Тимоново ул. Молодежная 1; 309963, Белгородская область, Валуйский район, с. Хмелевец, ул. Молодежная, 3
Руководители ОУ: Заведующая МДОУ	Ясько Е.Н. 8(47236) 9-51-98 8 980 328-47-88
Воспитатели МДОУ	Каверина Н.М. тел. 89205924895 Тупикина В.И. тел. 89202073506 Косова О.В. 89056796535 Бакулина Е.А.тел.89205911745
Ответственные работники муниципального органа образования	Гл. специалист управления образования администрации Валуйского городского округа Бут А.В. 8(47236)3-07-59
Ответственные от Госавтоинспекции:	инспектор ДПС ГИБДД ОМВД России по Валуйскому городскому округу лейтенант полиции Листопад Е.Н. 89066029551
Ответственные работники за мероприятия по профилактике детского травматизма:	Воспитатели групп Каверина Н.М. тел. 89205924895 Тупикина В.И. тел. 89202073506 Бакулина Е.А.тел.89205911745 Косова О.В. тел. 89056796535

Руководитель или ответственный
работник дорожно-эксплуатационной
организации, осуществляющее
содержание УДС:

ООО«БЕЛГОРОДДОРСТРОЙ»
ген. директор Дарчинян Марат
Размикович
раб. тел. 8 (4722) 22-76-96
8(4722) 22-76-71

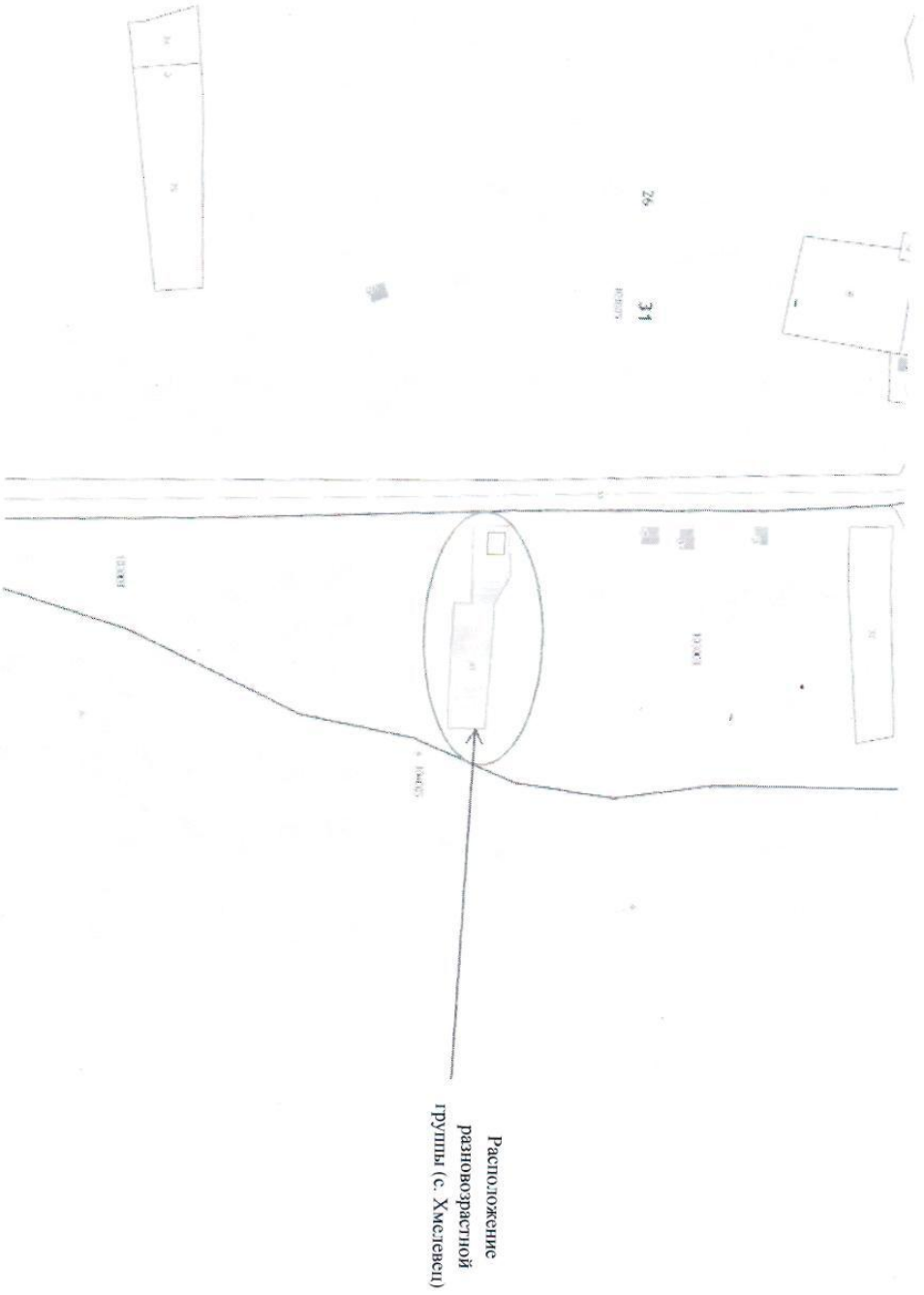
Количество воспитанников:	33 (тридцать три)
Наличие уголка БДД :	есть
Наличие класса по БДД:	нет
Наличие автогородка (площадки) по БДД:	есть
Наличие автобуса в ОУ:	нет
Время занятий в ОУ:	07.00-17.30

Телефоны оперативных служб
Полиция 8(47236) 3-31-75; 102; 02
Пожарная часть 112; 8(47236) 3-76-02; 101; 01
Больница 8(47236) 3-64-63; 103; 03
ОСВ с. Тимоново 8(47236) 9-51-36

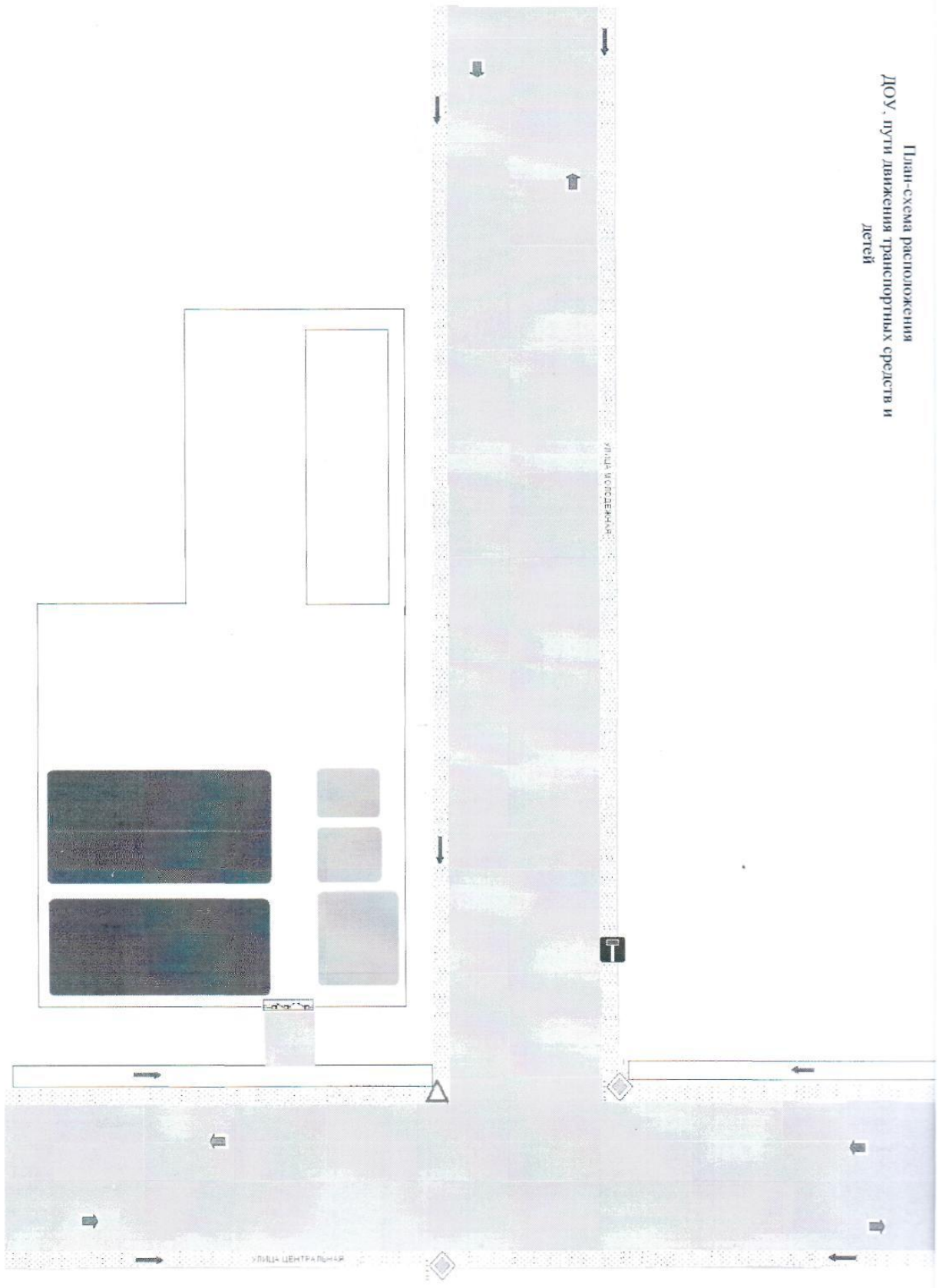
План-схема расположения МДОУ детский сад с. Тимоново Вагуйского района Белгородской области



План-схема расположения МДОУ Детский сад с разновозрастной группой с. Лимонovo Вадуйского района Вептордской области
(разновозрастная группа с. Хмелевец)



План-схема расположения
ДОУ, пути движения транспортных средств и
детей



План-схема расположения ДЮУ
(разного возраста группа с
Хмельцев), пути движения
транспортных средств и детей

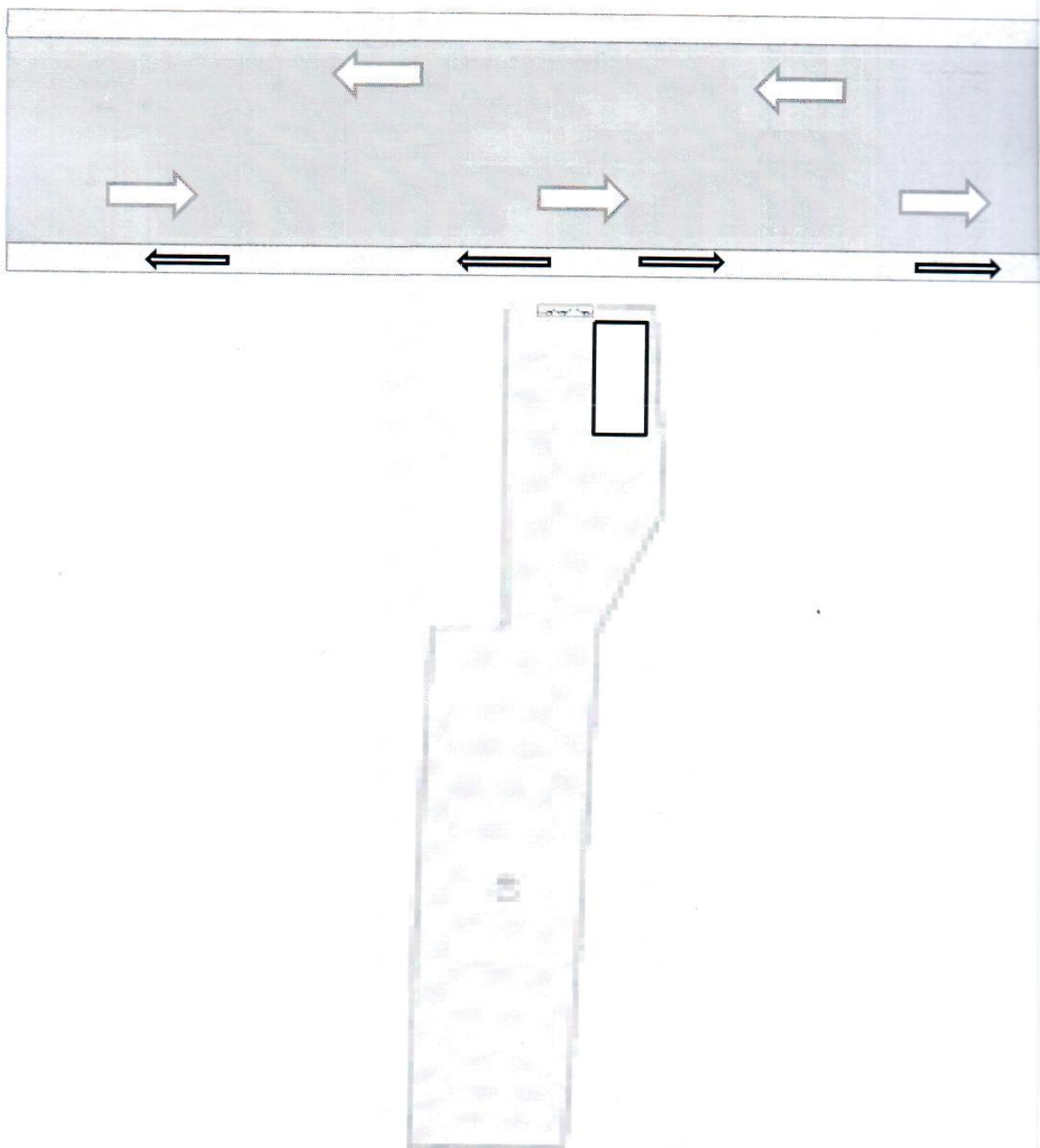


Схема организации дорожного движения в непосредственной близости от ДЮ с размещением соответствующих технических средств, маршруты движения детей и расположение парковочных мест

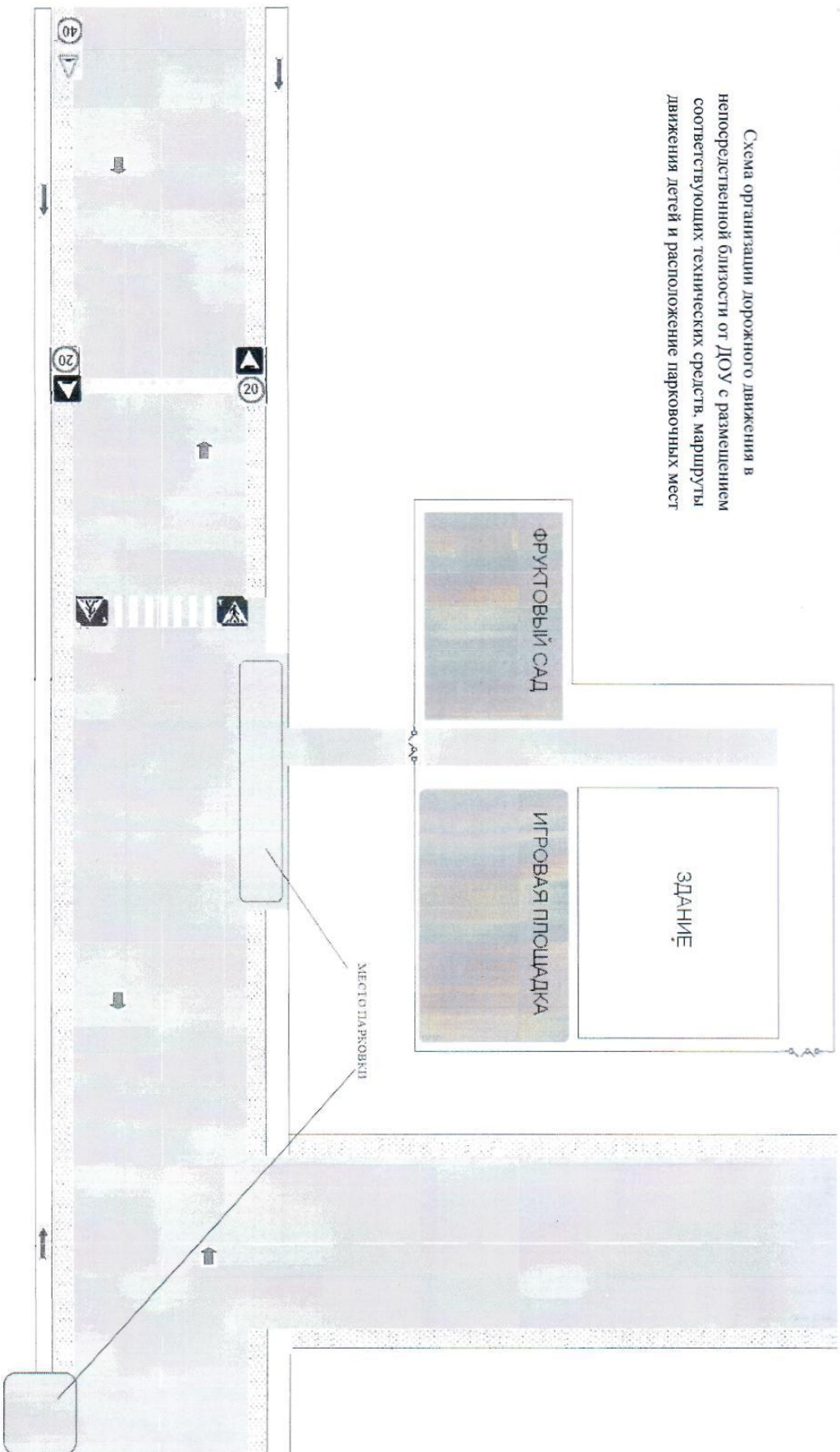
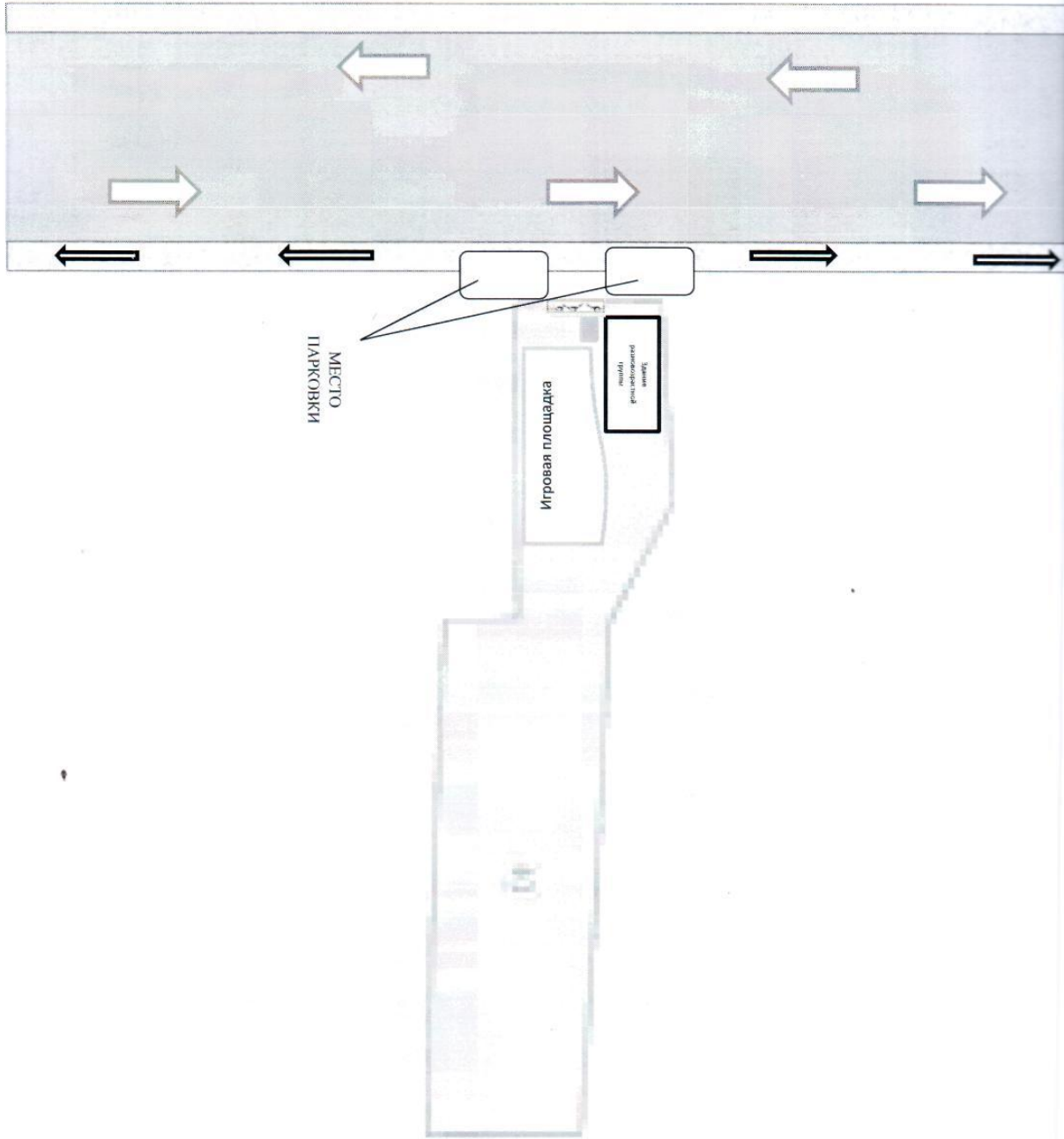
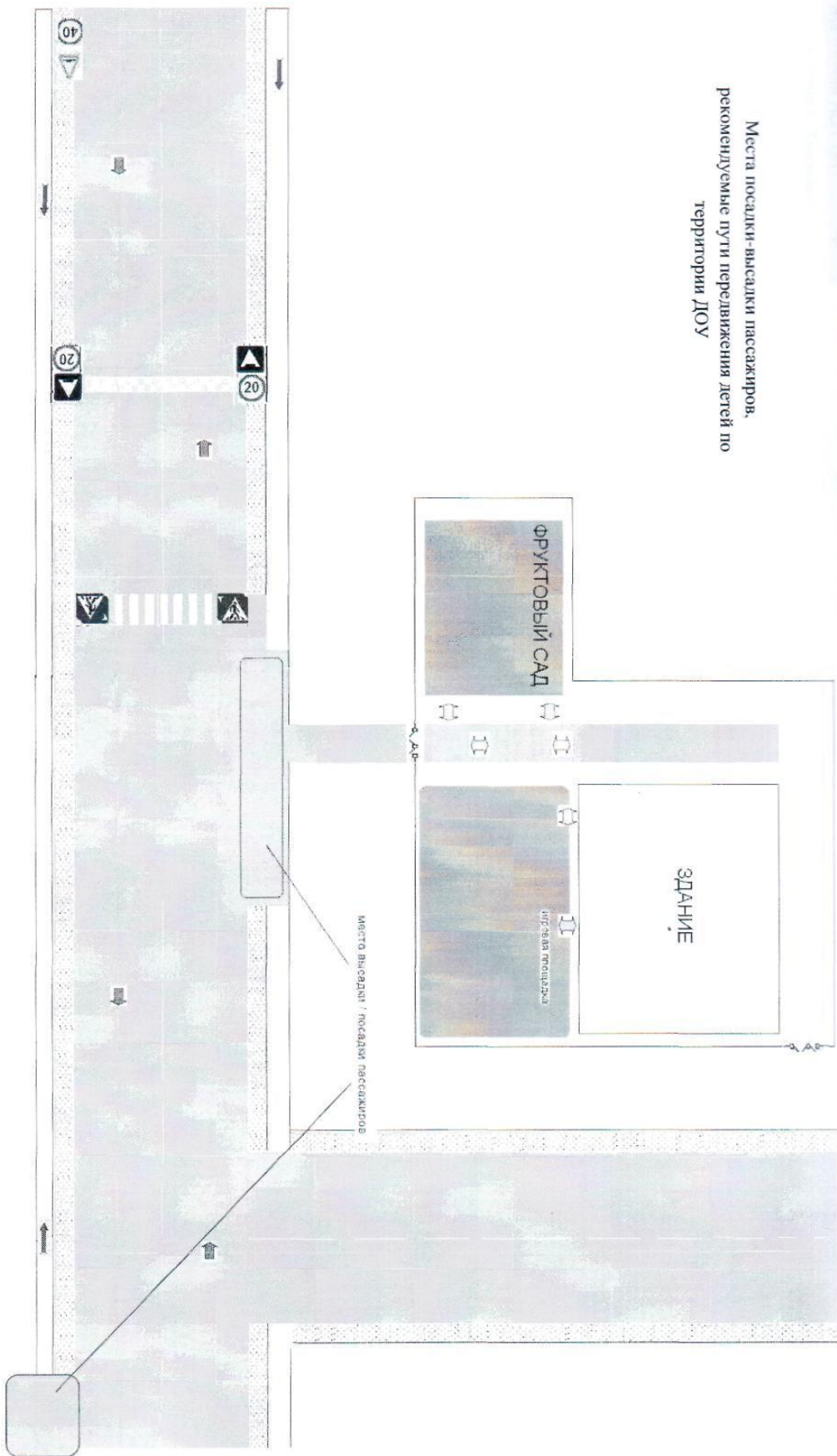
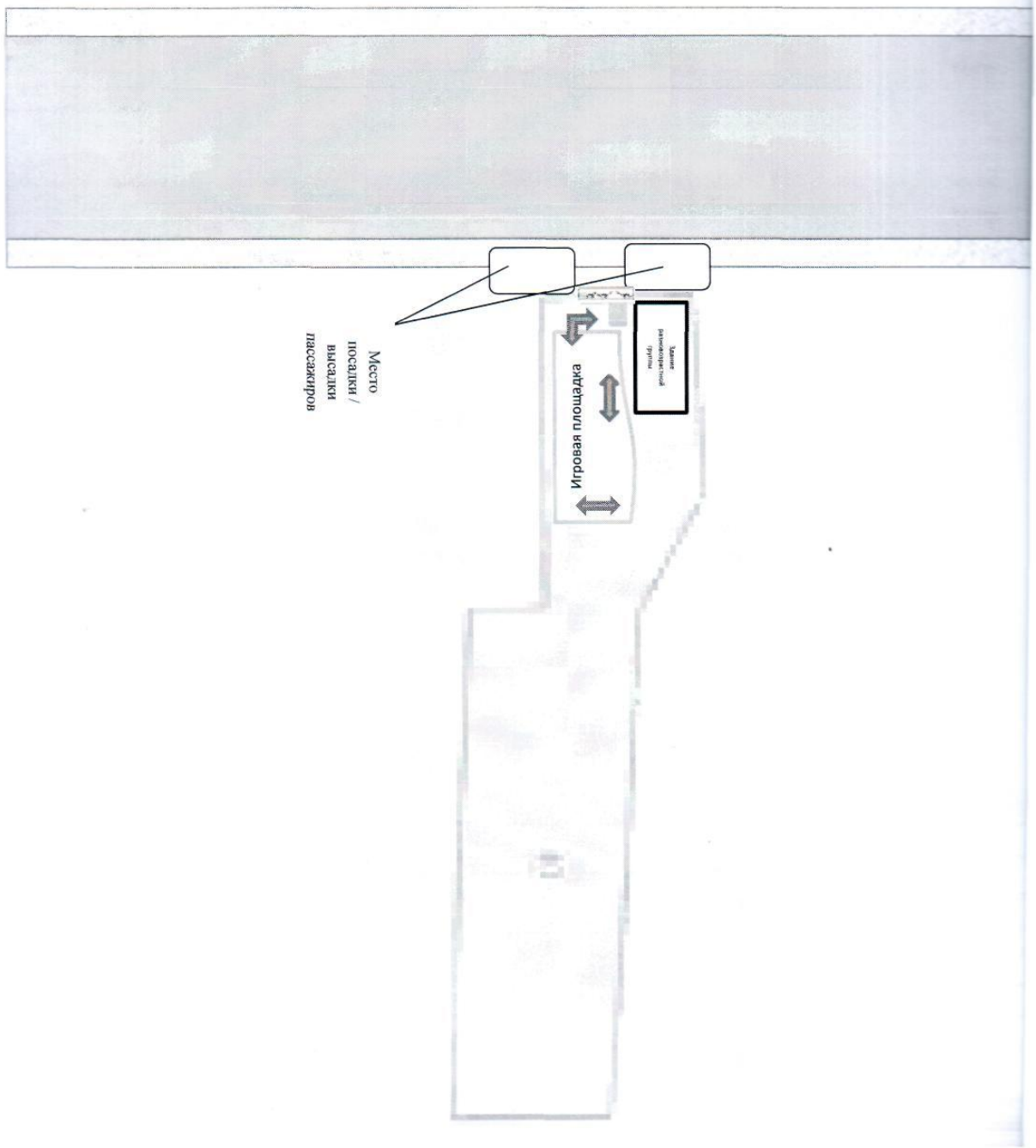


Схема организации дорожного движения в непосредственной близости от ДОУ (разновозрастная группа с. Хмелевец) с размещением соответствующих технических средств, маршруты движения детей и расположение парковочных мест

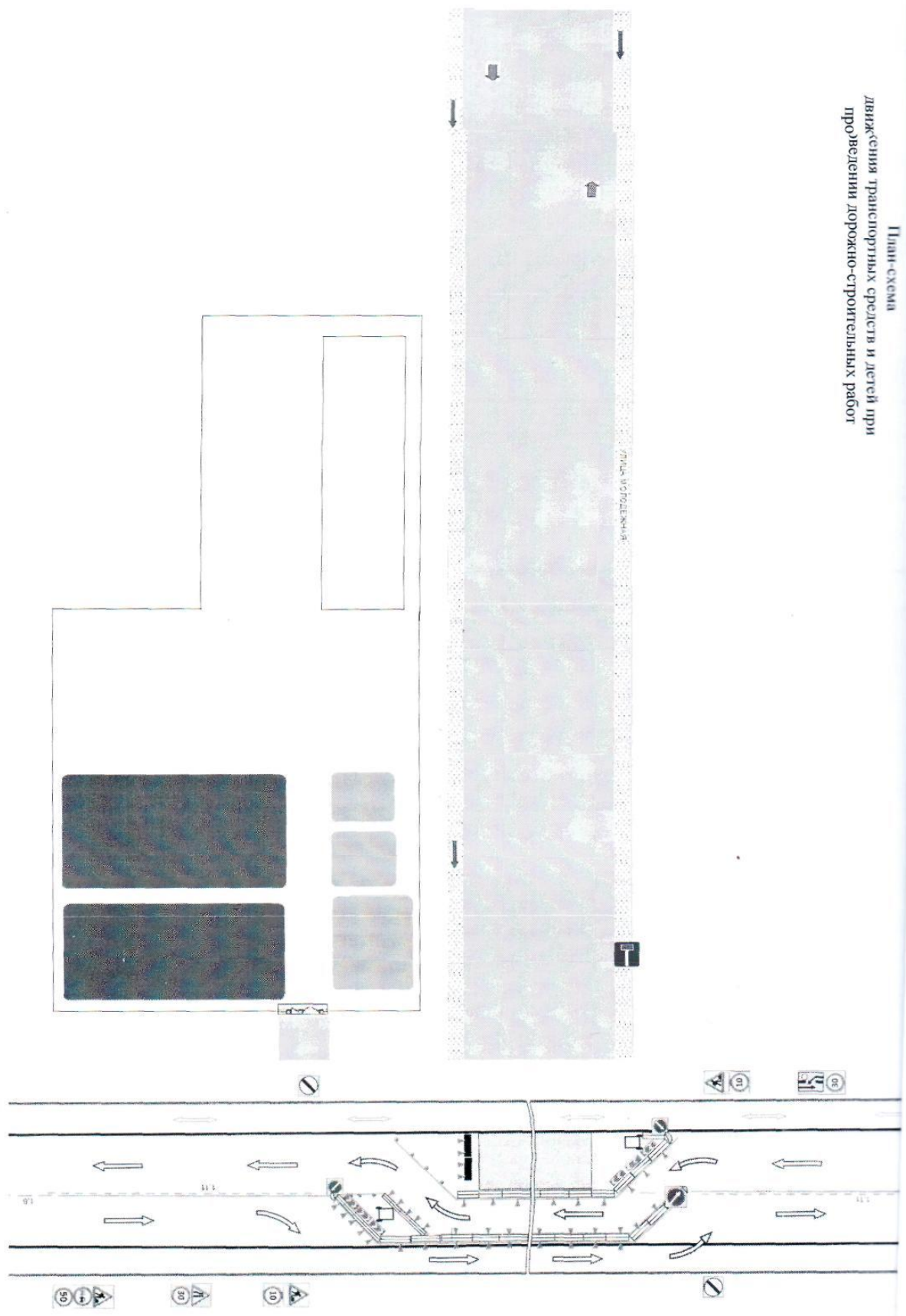


Места посадки-высадки пассажиров,
рекомендуемые пути передвижения детей по
территории ДОУ

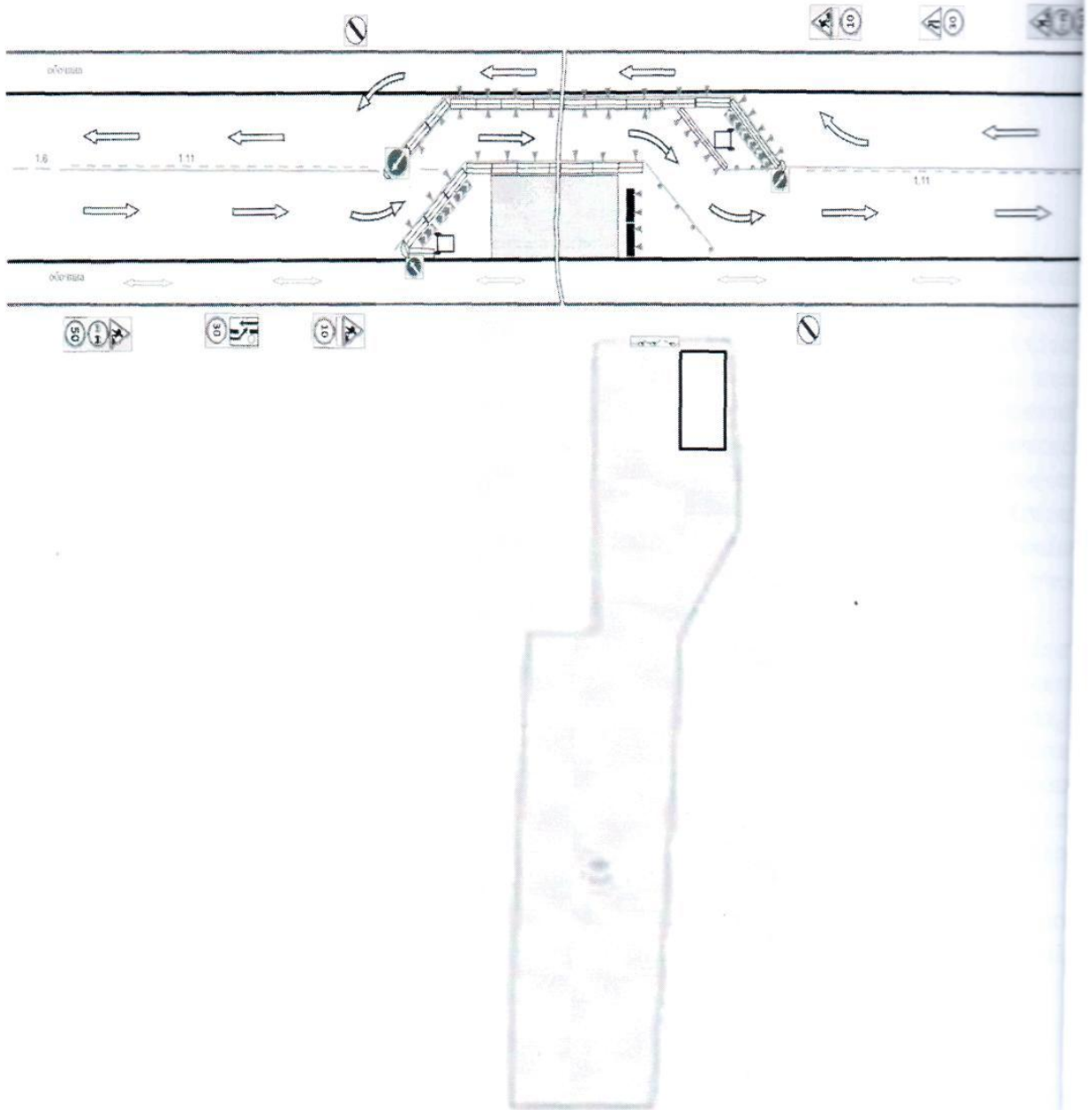




План-схема
движения транспортных средств и пешеходов при
проведении дорожно-строительных работ



План-схема движения транспортных средств и людей при проведении дорожно-строительных работ (разноуровневая группа с. Хмелевец)



Общие сведения об организации работы по профилактике детского дорожно-транспортного травматизма в МДОУ детский сад с. Тимоново Валуйского района Белгородской области

Вопрос организации работы по профилактике детского дорожно-транспортного травматизма на сегодняшний день остаётся одним из самых важных. Это обусловлено трагической статистикой.

Необходимо осознавать, что количество несчастных случаев на дороге в нашей стране во много раз превышает показатели развитых стран. А анализ статистических данных о состоянии детского дорожно-транспортного травматизма показал необходимость акцентирования внимания всего педагогического коллектива на такой приоритетной задаче, как охрана жизни и здоровья детей. Решение этой задачи предполагает формирование у обучающихся устойчивых навыков безопасного поведения на улицах и дорогах с помощью изучения Правил дорожного движения и их практической отработки в повседневной деятельности.

Работа по профилактике дорожно-транспортного травматизма в МДОУ детский сад с. Тимоново строится согласно утверждённому плану на год. Занятия по правилам дорожного движения проводятся с детьми старшей и подготовительной подгруппы не менее одного раза в месяц, включая темы по безопасности дорожного движения. На протяжении года ведётся информационно-разъяснительная работа с родителями, примером этому могут быть проведённые родительские собрания «Безопасный маршрут дошкольника», «Дорога в детский сад и домой», «Вы, ребёнок, транспорт и дорога». Организация экскурсий «Моя дорога в детский сад», отработка безопасного маршрута «Дом- Детский сад- Дом». Викторина по ПДД «Дорожные знаки», «Горят светофоры». Организация подвижных игр по ПДД с воспитанниками детского сада.

Положение о комиссии «За безопасность дорожного движения»

1. Общие положения

1.1. Комиссия «За безопасность дорожного движения» создаётся в рамках родительского собрания детского сада, который является одной из форм самоуправления детского сада.

1.2. Положение о комиссии «За безопасность дорожного движения» принимается на родительском собрании.

1.3. В состав комиссии «За безопасность дорожного движения» могут быть избраны родители. Комиссия «За безопасность дорожного движения» избирается сроком на один год.

1.4. Комиссию «За безопасность дорожного движения» возглавляет председатель, которого избирают на своем заседании члены родительского комитета.

1.5. В состав комиссии «За безопасность дорожного движения» педагогический совет образовательного учреждения кооптирует одного из членов администрации образовательного учреждения. Также в её состав могут быть включены представители заинтересованных ведомств (всего в составе комиссии должно быть не менее 5 человек).

1.6. В своей работе комиссия «За безопасность дорожного движения» руководствуется теми же законами, что и общее собрание образовательного учреждения, и настоящим Положением.

2. Основные задачи и функции

2.1. Совершенствование условий учебно-воспитательного процесса:

- защита интересов обучающихся и их родителей;
- совершенствование учебно-материальной базы;
- помощь педагогическому коллективу в проведении тематических мероприятий;
- помощь в подготовке образовательного учреждения к новому учебному году.

2.2. Организация работы с родителями по педагогическому всеобучу.

2.3. Оказание помощи администрации образовательного учреждения:

- в организации и проведении родительских собраний (по вопросам предупреждения детского дорожно-транспортного травматизма);
- в привлечении родителей-профессионалов (водителей, сотрудников ГАИ-ГИБДД и т.д.) к проведению тематических лекций, бесед и экскурсий;
- в решении вопросов организации дорожного движения в микрорайоне образовательного учреждения;
- в работе с родителями по предупреждению правонарушений среди несовершеннолетних.

3. Права комиссии «За безопасность дорожного движения» и организация работы
Комиссия «За безопасность дорожного движения» имеет право:

- 3.1. Обращаться с запросами и предложениями к администрации образовательного учреждения и органам самоуправления и получать информацию о принятых мерах.
 - 3.2. Получать достоверную информацию о решениях, которые принимают администрация и органы самоуправления, касающихся жизни и деятельности всего коллектива.
 - 3.3. Обсуждать локальные акты образовательного учреждения.
 - 3.4. Вызывать на заседания комиссии родителей по решению родительского собрания.
 - 3.5. Выносить общественные порицания родителям, не занимающимся воспитанием детей в семье.
 - 3.6. Посылать благодарственные письма родителям обучающихся за хорошее воспитание ребенка, за активную помощь в проведении массовых мероприятий и т.д.
 - 3.7. Обсуждать «Правила поведения обучающихся» и «Положение о правах и обязанностях обучающихся, мерах поощрения и дисциплинарного взыскания». Вносить предложения по этим вопросам на рассмотрение общего собрания образовательного учреждения.
 - 3.8. Председатель комиссии «За безопасность дорожного движения» является членом педагогического совещания образовательного учреждения и имеет право присутствовать и высказывать свою точку зрения на его заседаниях.
 - 3.9. Комиссия вправе поставить вопрос об отзыве из состава и замене членов комиссии, которые не принимают участие в её работе.
 - 3.10. Комиссия «За безопасность дорожного движения» принимает годовой план работы, который согласуется с заведующей образовательного учреждения.
 - 3.11. Комиссия проводит свои заседания в соответствии с годовым планом работы, но не реже одного раза в квартал.
 - 3.12. Решения считаются правомочными, если на заседании присутствовало не менее половины членов комиссии.
 - 3.13. Решения принимаются открытым голосованием простым большинством голосов.
 - 3.14. Председатель комиссии отчитывается в работе комиссии перед общим родительским собранием и общим собранием образовательного учреждения.
4. Делопроизводство
 - 4.1. Комиссия «За безопасность дорожного движения» ведет протоколы своих заседаний. Протоколы пишет секретарь, избранный комиссией.
 - 4.2. Протоколы записываются в книге протоколов комиссии. Каждый протокол подписывается председателем комиссии и секретарём.
 - 4.3. Протоколы хранятся в делах образовательного учреждения.

Список комиссии «За безопасность дорожного движения»

№ п/п	Фамилия Имя Отчество	Должность
1	Ясько Екатерина Николаевна	Заведующий
2	Каверина Наталья Михайловна	Воспитатель
3	Бакулина Елена Андреевна	Воспитатель
4	Гатауллина Татьяна Александровна	Родитель
5	Скитер Владимир Владимирович	Родитель

**Методическая база детского сада по ПДД
Учебные пособия, журналы, газеты по ПДД**

1. С. Л. Волков «Правила дорожного движения»
2. В.М. Лиходеев «Светофор»
3. Т.А. Шорыгина «Беседы о правилах дорожного движения»
4. О.В. Старцев «Школа дорожных наук»
5. Л.А. Вдовиченко «Ребенок на улице».
6. Т.И. Данилова Программа «Светофор»
7. Т.Г. Кобзева «Правила дорожного движения. Беседы»
8. Л.Б. Поддубная. «Правила дорожного движения. Старший возраст.»
9. Буклеты. Знаки безопасности.
10. Плакаты:
 - Знаки безопасности.
 - Правила поведения на дороге.
 - Правила дорожного движения.
 - Правила дорожного движения знают все без исключения.
11. Газета «Добрая дорога».
12. ПДД РФ

**Электронные версии
программ и фильмов по ПДД**

- 1.Безопасность на улицах и дорогах
- 2.Азбука пешехода
- 3.Безопасность детей в транспортном мире
- 4.Азбука дорожной науки
- 5.На дороге не шути!

**План работы
МДОУ детский сад с.Тимоново Валуйского района Белгородской области по
профилактике детского дорожно-транспортного травматизма
на 2020 – 2021 учебный год**

№ п/ п	Мероприятие	Сроки	Ответственные
1	Экскурсии по ознакомлению детей с правилами дорожного движения	Август	Воспитатели
2.	Педагогический совет	Август	Заведующий
2	Неделя безопасности дорожного движения (совместно с сотрудниками ОГИБДД)	Сентябрь	Заведующий, Листопад Е.Н.
3	Анкетирование родителей по вопросам безопасности дорожного движения	Сентябрь	Воспитатели
4	Выставка рисунков, плакатов по предупреждению детского травматизма (совместно с сотрудниками ОГИБДД)	Октябрь	Воспитатели, Листопад Е.Н.
5	Проведение встречи с медицинскими работниками и сотрудниками ОГИБДД	Октябрь	Заведующий, Рысухина О.А., Листопад Е.Н.
6	Акция «Меня видно на дороге!» (совместно с сотрудниками ОГИБДД)	Ноябрь	Воспитатели, Листопад Е.Н.
7	«Шагающий автобус» с инспектором ОГИБДД	Декабрь	Воспитатели, Листопад Е.Н.
8	Акция «Не катайся у дороги!» (обследование потенциально опасных участков катания с горок) совместно с сотрудниками ОГИБДД	Январь	Воспитатели, Листопад Е.Н.
9	Викторина для детей старшего дошкольного возраста «Знай и соблюдай правила дорожного движения!»	Февраль	Воспитатели
10	Спортивный досуг с участием сотрудников ОГИБДД «В гостях у Светофора»	Март	Воспитатели
11	Акция «Пристегни самое дорогое!»	Апрель	Воспитатели, Листопад Е.Н.

12	Родительское собрание с участием сотрудников ОГИБДД	Май	Воспитатели, Листопад Е.Н.
13	Беседы, собрания с родителями	В течение года	Заведующий, воспитатели
14	Проведение организованной образовательной деятельности по профилактике детского травматизма на дорогах	Ноябрь–март	Воспитатели
15	Пополнение «Школы светофорных наук» (по безопасности движения)	Июнь	Воспитатель Каверина Н.М.
16	Родительское собрание с участием сотрудников ОГИБДД «Все вместе – за соблюдение правил дорожного движения!»	Июль	Воспитатели, Листопад Е.Н.
17	Акция «Уроки велокультуры» (совместно с сотрудниками ОГИБДД)	Август	Воспитатели, Листопад Е.Н.
18	Проведение бесед по безопасному поведению воспитанников на улицах и дорогах	В течение года	Воспитатели

**План
 профилактической работы с родителями на 2020 – 2021 учебный год
 по профилактике детского дорожно-транспортного травматизма**

№ п. п.	Мероприятие	Сроки	Ответственные
1	Акция «Автомобильному креслу – зеленый свет!»	сентябрь	педагоги, родительский совет
2	Консультация для родителей «Этих случаев можно избежать»	октябрь	заведующий, председатель родительского совета
3	КВН «Мы – водители и пешеходы»	ноябрь	педагоги, родительский совет
4	Дискуссия «Актуальность в гололед на дороге вас спасет» (совместно с ОГИБДД)	декабрь	педагоги, родительский совет, инспектор ОГИБДД
5	Сотворчество родителей и детей «Уроки улицы» (рисование)	январь	педагоги, родительский совет
6	Консультация «Игры с детьми по ПДД»	февраль	педагоги
7	Советы «Маленькие пешеходы»	март	педагоги
8	Анкета «Осторожно – дорога!»	апрель	педагоги
9	Общее родительское собрание «Пример взрослого заразителен»	Май	педагоги групп, инспектор ОГИБДД



**План
профилактической работы с педагогами на 2020 – 2021 учебный год
по профилактике детского дорожно-транспортного травматизма**

№ п. п.	Мероприятие	Сроки	Ответственные
1	Самоанализ педагогов «Что я знаю о ПДД»	сентябрь	Педагоги Заведующий
2	Проведение инструктажей по обучению дошкольников ПДД	октябрь	
3	Консультация по организации предметно-развивающей среды в группах по обучению дошкольников ПДД	октябрь	Воспитатели Каверина Н.М., Тупикина В.И.
4	Круглый стол «Взаимодействие узких специалистов по обучению дошкольников дорожной грамоте»	ноябрь	Педагоги, заведующий
5	Консультация «Проектный метод обучения как эффективный способ формирования у детей знаний и навыков по ПДД»	декабрь	Заведующий
6	Взаимоконтроль по группам «Оснащение педагогического процесса и наглядного материала по проблеме изучения ПДД»	январь	Педагоги
7	Организация встреч с инспектором ОГИБДД, медицинским работником	февраль	Заведующий
8	Методическая неделя «Грамотный пешеход»	март	Педагоги
9	Методический калейдоскоп «Знакомство с педагогическим опытом других детских садов по обучению дошкольников ПДД»	апрель	Педагоги
10	Диагностика уровня компетентности педагогов по «Дорожной грамоте»	Май	Заведующий

**План межведомственного взаимодействия
ОГИБДД ОМВД и МДОУ детский сад с. Тимоново
Валуйского района Белгородской области
по обучению детей дошкольного возраста правилам дорожного движения
на 2020-2021 учебный год**

№ п/п	Мероприятия	Срок проведения	Ответственный
1	Совместная неделя безопасности «Осторожно, дети!»	сентябрь	Воспитатели групп, сотрудник ГИБДД
2	Конкурс плакатов и рисунков «Дети и дорога»	октябрь	Воспитатели групп, сотрудники ГИБДД
3	Акция «Меня видно на дороге!»	ноябрь	Воспитатели групп, сотрудники ГИБДД
4	Целевая прогулка: «Пешеходный переход»	ноябрь	Воспитатели групп, сотрудник ГИБДД
5	«Правила поведения будущих первоклассников в школьном автобусе» (организованная образовательная деятельность)	декабрь	Воспитатели групп, сотрудник ГИБДД
6	Проведение родительского собрания: «Дети и дорога. Основы безопасности»	январь	Воспитатели групп, сотрудник ГИБДД
7	Сюжетно-ролевая игра «Мы по улице идем».	февраль	Воспитатели групп, сотрудник ГИБДД
8	Целевая прогулка к перекрёстку: «Улицы и перекрестки»	март	Воспитатели групп, сотрудник ГИБДД
9	Акция «Пристегни самое дорогое»	апрель	Воспитатели групп, сотрудник ГИБДД
10	Подвижные игры по правилам дорожного движения: «К своим знакам», «Автоинспектор и водители»	май	Воспитатели групп, сотрудник ГИБДД
11	Проведение круглого стола: «Счастливая дорога из детского сада домой»	май	Воспитатели групп, сотрудник ГИБДД

**План
 работы воспитателя
 по профилактике детского дорожно-транспортного травматизма**

№ п/ п	Мероприятие	Сроки	Ответственные
1	Организованная образовательная деятельность по изучению правил дорожного движения	Ежемесячно	Воспитатель
2	Участие в проведении «Месячника безопасности»	Ноябрь	
3	Консультация «Будьте примером для детей в правильном поведении на дороге»	Декабрь	
4	Конкурс на лучший рисунок, рассказ, исполнение стихотворения по безопасности движения	Январь	
5	Проведение развлечения «Мы по улицам идем»	Февраль	
6	Выставка детской литературы по ПДД	Март	
7	Изготовление дидактической игры «Поле чудес» по ПДД (совместно с детьми)	Апрель	
8	Проведение бесед-«минуток» по профилактике несчастных случаев с детьми на дороге, подвижных, дидактических, сюжетно-ролевых игр	В течение года	
9	Экскурсии: «Дорожные знаки», «Светофор» Родительской собрание по предупреждению ДДТТ	Май	

ПОЛОЖЕН
О РОДИТЕЛЬСКОМ ПАТРУЛЕ
МДОУ детский сад с.Тимоново
Валуйского района Белгородской области

1. Общие положения

1.1. Родительский патруль в МДОУ детский сад с.Тимоново Валуйского района Белгородской области (далее - родительский патруль) является общественным органом, создаваемым на добровольной основе по инициативе родительского совета.

1.2. Родительский патруль создается в МДОУ детский сад с.Тимоново Валуйского района Белгородской области (далее - учреждение) из числа родителей (законных представителей), членов семей, из которых дети посещают данное учреждение, выразивших согласие на участие в работе родительского патруля.

1.3. Работу родительского патруля организует и координирует администрация ДОО.

1.4. Родительский патруль организует свою работу во взаимодействии с педагогическим коллективом учреждения, родительским советом МДОУ детский сад с.Тимоново Валуйского района Белгородской области, отделом ОГИБДД УМВД России по Валуйскому городскому округу.

1.5. Работа родительского патруля осуществляется в соответствии с Федеральным законом от 10.12.1995 N 196-ФЗ (ред. от 28.12.2013) "О безопасности дорожного движения".

1.6. Администрация ДОО содействует в организации работы родительского патруля.

2. Основные задачи родительского патруля

2.1. Выявление воспитанников, находящихся в трудной жизненной ситуации, а также не посещающих или систематически пропускающих по неуважительным причинам занятия в учреждениях.

2.2. Осуществление патрулирования на территории микрорайона ДОО в период с 18.00 до 20.00 с целью соблюдения Федерального Закона «О безопасности дорожного движения», основными принципами обеспечения безопасности дорожного движения являются: приоритет жизни и здоровья граждан, участвующих в дорожном движении; приоритет ответственности государства за обеспечение безопасности дорожного движения над ответственностью граждан, участвующих в дорожном движении; соблюдение интересов граждан, общества и государства.

3. Организация работы родительского патруля

3.1. Решение о создании родительского патруля, его составе, времени проведения рейдов, их периодичности, закрепленные территории, а также положения о нем утверждаются председателем родительского комитета МДОУ детский сад с.Тимоново

Валуйского района Белгородской области.

3.2. График работы родительского патруля утверждаются председателем родительского совета МДОУ детский сад с.Тимоново Валуйского района Белгородской области согласуется с отделом ОГИБДД УМВД России по Валуйскому городскому округу.

3.3. Родительский патруль осуществляет патрулирование закрепленной территории, мест проведения массовых мероприятий с участием воспитанников данного учреждения, в период с 18.00 до 20.00, не реже 2 раза в неделю, в соответствии с графиком.

3.4. Информацию об итогах патрулирования руководитель патруля представляет администрации ДООУ, делая запись в журнале учета рейдов родительского патруля.

3.5. Результаты работы родительского патруля периодически доводятся до сведения родителей (законных представителей) на родительских собраниях.

4. Функции родительского патруля

4.1. Содействовать органам и учреждениям системы профилактики детского дорожно-транспортного травматизма в ДООУ, в выявлении причин дорожно-транспортных происшествий.

4.2. Проводить беседы с воспитанниками, допускающими ДТП.

4.3. Выявлять воспитанников, склонных к правонарушениям ПДД.

4.4. Руководителем родительского патруля назначается один из членов патруля, пребывавших на патрулирование.

4.6. Руководитель патруля отвечает за выполнение обязанностей, возложенных на родительский патруль.

5. Обязанности родительского патруля

5.1. Осуществлять патрулирование на закрепленной территории в соответствии с графиком, а также при проведении массовых мероприятий.

5.2. Обеспечение безопасности ребенка-дошкольника, формирование навыков адекватного поведения в различных неожиданных ситуациях с целью предупреждения дорожно-транспортного травматизма.

5.3. По результатам проведенного рейда информировать в отдел обеспечения безопасности и прав участников образовательного процесса управления образования администрации городского округа.

6. Документация родительского патруля

6.1. Проведение патрулирования родительского патруля осуществляется в соответствии с графиком проведения рейдов.

6.2. Информация о проведенных выходах родительского патруля отражается в журнале учета рейдов, проведенных родительским патрулем (указываются № п/п, дата и время проведения, Ф.И.О. участников рейда, результаты проведения рейда).

6.3. Информация о результатах проведения рейда родительского патруля оформляется справкой руководителем рейда в течение первого рабочего дня, следующего за днём рейда и направляется руководителю образовательного учреждения.

СОСТАВ РОДИТЕЛЬСКОГО ПАТРУЛЯ

1. Скитер Владимир Владимирович
2. Гатауллина Татьяна Александровна
3. Аладина Ирина Ивановна
4. Папанов Павел Викторович
5. Каверин Алексей Иванович
6. Сотникова Альбина Дмитриевна
7. Колесников Сергей Васильевич

Приложение № 2
к Положению
о родительском патруле МДОУ детский сад
с.Тимоново
Валуйского района Белгородской области

ГРАФИК РАБОТЫ РОДИТЕЛЬСКОГО ПАТРУЛЯ

№ п/п	Сроки проведения	Место дислокации	Состав родительского патруля (Ф.И.О.)
1.	Август 2020г.	Подъезжающие пути к ДОУ	Скитер Владимир Владимирович Гатауллина Татьяна Александровна
2.	Сентябрь 2020г.	Территория, прилегающая к ДОУ Акция «Детское автокресло»	Аладина Ирина Ивановна Папанов Павел Викторович
3.	Октябрь 2020г.	Подъезжающие пути к ДОУ	Каверин Алексей Иванович Сотникова Альбина Дмитриевна Колесников Сергей Васильевич
4.	Ноябрь 2020г.	Территория, прилегающая к ДОУ Акция «Детское автокресло»	Скитер Владимир Владимирович Гатауллина Татьяна Александровна
5.	Декабрь 2020г.	Территория ДОУ Акция «Засветись»	Аладина Ирина Ивановна Папанов Павел Викторович
6.	Январь 2021г.	Нерегулируемый пешеходный переход	Каверин Алексей Иванович Сотникова Альбина Дмитриевна Колесников Сергей Васильевич
7.	Февраль 2021г.	Территория ДОУ Акция «Засветись»	Скитер Владимир Владимирович Гатауллина Татьяна Александровна
8.	Март 2021г.	Территория, прилегающая к ДОУ Акция «Детское автокресло»	Каверин Алексей Иванович Сотникова Альбина Дмитриевна Колесников Сергей Васильевич
9.	Апрель 2021г.	Нерегулируемый пешеходный переход	Голобородько Светлана Дмитриевна Папанов Павел Викторович
10.	Май 2021г.	Территория, прилегающая к ДОУ Акция «Детское автокресло»	Скитер Владимир Владимирович Гатауллина Татьяна Александровна
11.	Июнь 2021г.	Подъезжающие пути к ДОУ	Каверин Алексей Иванович Сотникова Альбина Дмитриевна Колесников Сергей Васильевич
12.	Июль 2021г.	Нерегулируемый пешеходный переход	Аладина Ирина Ивановна Папанов Павел Викторович

**План мероприятий родительского патруля
МДОУ детский сад с. Тимоново Валуйского района Белгородской области**

№	Мероприятия	Сроки	Ответственные
1	Утверждение плана работы, дней патрулирования родительского патруля	Август	воспитатели
2	Патрулирование улиц	В течение учебного года	Родительский патруль
3	Посещение семей воспитанников	По мере необходимости	Родительский патруль
4	Выступление членов родительского патруля на родительских собраниях	В течение года	Родительский патруль
5	Оказание помощи в организации и проведении дежурств в детском саду при проведении массовых мероприятиях	По плану	Родительский патруль
6	Проведение профилактических бесед с воспитанниками	По мере необходимости	Родительский патруль
7	Итоги работы родительского патруля	В конце учебного года	Родительский патруль
8	Предоставление информации о результатах деятельности родительских патрулей	Ежемесячно	Воспитатели

Справка

о результатах проведения мероприятия «Родительский патруль»

в МДОУ детский сад с.Тимоново Валуйского района Белгородской области
(наименование образовательной организации)

Дата проведения _____

Количество воспитанников в ДООУ _____

Количество обучающихся (воспитанников) ДООУ, прошедших через «Родительские патрули» /
процент

Количество воспитанников ДООУ, на одежде которых отсутствуют световозвращающие элементы
(СВЭ) / процент

Количество воспитанников ДООУ, нарушивших Правила дорожного движения (ПДД) / процент

Количество воспитанников ДООУ, перевозимых без детских удерживающих устройств (ДУУ) и
ремней безопасности / процент

Члены «Родительского патруля»:

_____/_____
(подпись) (расшифровка подписи)

_____/_____
(подпись) (расшифровка подписи)

_____/_____
(подпись) (расшифровка подписи)

_____/_____
(подпись) (расшифровка подписи)

_____/_____
(подпись) (расшифровка подписи)

_____/_____
(подпись) (расшифровка подписи)

_____/_____
(подпись) (расшифровка подписи)

Приглашенные:

_____/_____
(подпись) (расшифровка подписи)

_____/_____
(подпись) (расшифровка подписи)

**ПАМЯТКА РОДИТЕЛЯМ
ПРИ СОСТАВЛЕНИИ БЕЗОПАСНОГО МАРШРУТА
«ДОМ – ДЕТСКИЙ САД - ДОМ»**

Дорогие родители!

Помогите вашему ребенку сохранить жизнь и здоровье на дороге.

Эту трудную задачу облегчит создание вами семейных учебных пособий.

Вместе с детьми составьте схему маршрута «Дом – Детский сад - Дом» с детальным описанием особенностей каждого перехода через дорогу и мест, требующих повышенного внимания. Могут быть полезными схемы других постоянных маршрутов вашей семьи», («Дом - дом бабушки» и т.д.), а также планы окрестностей дома и детского сада с их описанием.

Текст к плакату:

Переход

Если у тротуара стоят машины, не выходи из-за них, отойди подальше, чтобы был обзор.

Пропусти едущую машину, подожди: не скрыта ли за проехавшей встречная.

Осторожно: обзору улицы мешают деревья.

Местный проезд

При движении по проезду не болтать с приятелем, не бежать. Здесь тротуар и дорога вместе.

«Пустынная» улица

Даже если не видно машин, приостановись, осмотрись и переходи шагом.

Улица с интенсивным движением

Такую улицу безопаснее переходить только по обозначенным пешеходным переходам.

ДОМ и прилегающая территория

Особенности улиц, стоящие машины, места ограниченного обзора (домами, деревьями), остановки автобуса, игровые площадки рядом с дорогой.

Остановка автобуса.

Внимание! Стоящий автобус может ограничивать обзор!

Остановись для наблюдения, как при переходе проезжей части: убедись, что из двора не выезжает машина.

Перед тем как переходить дорогу, убедись, что на твоём пути нет машин.

Остановка автобуса.

Еще одна «помеха обзору»

Детский сад и прилегающая территория.

Особенности улиц, все места с ограниченным обзором, основные помехи обзору, основные маршруты перехода улиц детьми, идущими в школу и из нее.

Образцы характеристик особенностей улиц:

- Узкая улица с интенсивным движением (на узких улицах пешеход менее осторожен, чаще невнимателен, так как для перехода улицы требуются считанные секунды).

- Узкая улица с неинтенсивным движением (на таких улицах зачастую пешеход выходит на проезжую часть, даже не осмотрев ее).

- Широкая улица с интенсивным движением (переход таких улиц опасен тем, что за время перехода обстановка на дороге может внезапно измениться, а пешеход не может так быстро покинуть дорогу, как на узких улицах).

- Большое число стоящих автомобилей (помехи обзору).
- Обзору проезжей части улицы мешают кусты, деревья.
- Дома, расположенные близко к проезжей части улицы - ограничивают обзор пешеходов, детей.
- Машины могут появиться неожиданно из-за поворота.
- Движение машин с высокими скоростями.
- Уклон, поворот (возможность выезда машин на встречную полосу, на обочину, на тротуар при скользкой проезжей части).

Рекомендуем:

1. Вместе с ребенком пройти по рекомендуемому маршруту, обсудив места, требующие повышенного внимания. Обязательно обозначить, по какому маршруту идти нельзя.

2. Дома вместе с ребенком составить схему рекомендуемого маршрута и описание к ней.

3. Пройти маршрут вместе с ребенком повторно, попросив его объяснить взрослому, как правильно поступать в том, или ином случае.

4. Регулярно тренировать внимание ребенка, превращая его знания в навыки поведения.

ПАМЯТКА ДЛЯ РОДИТЕЛЕЙ ПО ОБУЧЕНИЮ НЕСОВЕРШЕННОЛЕТНИХ ОСНОВАМ БЕЗОПАСНОСТИ ДОРОЖНОГО ДВИЖЕНИЯ

1. Не спешите, переходите дорогу размеренным шагом. Выходя на проезжую часть дороги, прекратите разговаривать - ребенок должен привыкнуть, что при переходе дороги нужно сосредоточиться.
2. Не переходите дорогу на красный или желтый сигнал светофора, как бы вы при этом не торопились. Переходите дорогу только в местах, обозначенных дорожным знаком «Пешеходный переход».
3. Из автобуса, троллейбуса, такси выходите первыми. В противном случае ребенок может упасть или побежать на проезжую часть.
4. Привлекайте ребенка к участию в ваших наблюдениях за обстановкой на дороге, показывайте ему те машины, которые готовятся поворачивать, едут с большой скоростью и т.д.
5. Не выходите с ребенком из-за кустов или машины, не осмотрев предварительно дорогу, – это типичная ошибка и нельзя допускать, чтобы дети ее повторяли.
6. Не разрешайте детям играть вблизи дороги и на проезжей части.
7. Регулярно напоминайте ребенку основы безопасного поведения на дороге. Помните, что лучше предотвратить аварию, чем потом сожалеть о случившемся. Для маленьких детей рекомендуем приобрести специальные игровые книги, обучающие видеоматериалы.
8. Самое главное, старайтесь воспитывать детей собственным примером: никогда и ни при каких обстоятельствах не нарушайте в их присутствии Правила дорожного движения, будучи как пешеходом, так и водителем.

Уважаемые родители!

Необходимо учить детей не только соблюдать Правила дорожного движения, но и с самого раннего возраста учить их наблюдать и ориентироваться. Нужно учитывать, что основной способ формирования навыков поведения – наблюдение, подражание, прежде всего родителям. Многие родители, не понимая этого, личным примером обучают детей неправильному поведению.

При выходе из дома:

- В темное время суток или в условиях недостаточной видимости рекомендуется иметь при себе предметы со светотражающими элементами, обеспечивающих видимость этих предметов водителями транспортных средств.
- Если у подъезда дома возможно движение транспортных средств, сразу обратите на это внимание ребенка и вместе посмотрите, не приближается ли к вам автомобиль, мотоцикл, мопед, велосипед.
- Если у подъезда стоят транспортные средства или растут деревья, закрывающие обзор, приостановите свое движение и оглянитесь - нет ли за препятствием опасности.

При движении по тротуару:

- Придерживайтесь правой стороны тротуара;
- Не ведите ребенка по краю тротуара: взрослый должен находиться со стороны проезжей части;
- Маленький ребенок должен идти рядом со взрослым, крепко держась за руку;

- Приучите ребенка, идя по тротуару, внимательно наблюдать за выездом со двора или с территории предприятия.

- Разъясните детям, что забрасывание проезжей части (камнями, стеклом) и повреждение дорожных знаков могут привести к несчастному случаю.

- Не приучайте детей выходить на проезжую часть, коляски и санки с детьми возите только по тротуару.

Готовясь перейти дорогу:

- Остановитесь или замедлите движение, осмотрите проезжую часть.

- Привлекайте ребенка к наблюдению за обстановкой на дороге.

- Подчеркивайте свои движения: поворот головы для осмотра улицы, остановку для осмотра дороги, остановку для пропуска автомобилей.

- Учите ребенка различать приближающиеся транспортные средства.

- Не стойте с ребенком на краю тротуара, так как при проезде транспортное средство может зацепить, сбить, наехать задними колесами.

- Обратите внимание ребенка на транспортное средство, готовящееся к повороту, расскажите о сигналах указателей поворота у автомобиля и жестах мотоциклиста и велосипедиста.

- Неоднократно показывайте ребенку, как транспортное средство останавливается у перехода, как оно движется по инерции.

При переходе проезжей части:

- Переходите дорогу только по пешеходным переходам или на перекрестках – по линии тротуара, иначе ребенок привыкнет переходить, где придется.

- Идите только на зеленый сигнал светофора: ребенок должен привыкнуть, что на красный и желтый сигналы не переходят, даже если нет транспорта.

- Выходя на проезжую часть, прекращайте разговоры; ребенок должен усвоить, что при переходе дороги разговоры излишни;

- Не спешите и не бегите; переходите дорогу всегда размеренным шагом;

- Не переходите дорогу наискосок, подчеркивайте и показывайте ребенку каждый раз, что идете строго поперек улицы. Ребенку нужно объяснить, что это делается для лучшего наблюдения за автотранспортными средствами;

- Не выходите на проезжую часть из-за транспортного средства или из-за кустов, не осмотрев предварительно улицу, приучайте ребенка делать так же;

- Не торопитесь перейти дорогу, если на другой стороне вы увидели друзей, родственников, знакомых, нужный автобус или троллейбус. Не спешите и не бегите к ним, внушите ребенку, что это опасно;

- Не начинайте переходить улицу, по которой редко проезжает транспорт, не посмотрев вокруг. Объясните ребенку, что автомобили могут неожиданно выехать из переулка, со двора дома;

- При переходе проезжей части по нерегулируемому переходу в группе людей учите ребенка внимательно следить за началом движения транспорта, иначе ребенок может привыкнуть при переходе подражать поведению спутников, не наблюдая за движением транспорта.

При посадке и высадке из общественного транспорта (автобуса, троллейбуса, такси):

- Выходите впереди ребенка; маленький ребенок может упасть, ребенок постарше может выбежать из-за стоящего транспорта на проезжую часть;

- Подходите для посадки к двери транспортного средства только после полной его остановки. Ребенок, как и взрослый, может оступиться и попасть под колеса;
- Не садитесь в общественный транспорт (троллейбус, автобус) в последний момент при его отпращивании (может прижать дверьми). Особую опасность представляет передняя дверь, так как можно попасть под колеса транспортного средства;
- Научите ребенка быть внимательным в зоне остановки - это опасное место для ребенка: стоящий автобус сокращает обзор дороги в этой зоне, кроме того, пешеходы здесь часто спешат и могут случайно вытолкнуть ребенка на проезжую часть.

При ожидании общественного транспорта:

- стойте вместе с детьми только на посадочных площадках, а при их отсутствии - на тротуаре или обочине.

При поездке в автомобиле:

Правила дорожного движения РФ устанавливают (п. 22.9): «Перевозка детей в возрасте младше 7 лет в легковом автомобиле и кабине грузового автомобиля, конструкцией которых предусмотрены ремни безопасности либо ремни безопасности и детская удерживающая система ISOFIX, должна осуществляться с использованием детских удерживающих систем (устройств), соответствующих весу и росту ребенка.

Перевозка детей в возрасте от 7 до 11 лет (включительно) в легковом автомобиле и кабине грузового автомобиля, конструкцией которых предусмотрены ремни безопасности либо ремни безопасности и детская удерживающая система ISOFIX, должна осуществляться с использованием детских удерживающих систем (устройств), соответствующих весу и росту ребенка, или с использованием ремней безопасности, а на переднем сиденье легкового автомобиля — только с использованием детских удерживающих систем (устройств), соответствующих весу и росту ребенка.

Установка в легковом автомобиле и кабине грузового автомобиля детских удерживающих систем (устройств) и размещение в них детей должны осуществляться в соответствии с руководством по эксплуатации указанных систем (устройств)».

Приучайте детей младшего возраста сидеть в автомобиле только на заднем сиденье, не разрешайте сидеть рядом с водителем, если переднее сиденье не оборудовано специальным детским сиденьем. Объясните им, что при резкой остановке или столкновении сила инерции бросает ребенка вперед, и он ударяется о стекло передней панели; этого достаточно, чтобы он погиб или был сильно ранен.

- Не разрешайте малолетнему ребенку во время движения стоять на заднем сиденье: при столкновении или внезапной остановке он может перелететь через спинку сиденья и удариться о переднее стекло или панель.

- Ребенок должен быть приучен к тому, что первым из автомобиля

Выходит взрослый, чтобы помочь сойти ребенку и довести его до перехода или перекрестка.

- Не разрешайте детям находиться в автомобиле без присмотра.

При поездке в общественном транспорте:

- приучите детей крепко держаться за поручни, чтобы при торможении ребенок не получил травму от удара;

- объясните ребенку, что входить в любой вид транспорта и выходить из него можно только тогда, когда он остановится.

ПАМЯТКА ДЛЯ РОДИТЕЛЕЙ ПО ПЕРЕВОЗКЕ ДЕТЕЙ В ВОЗРАСТЕ ДО 11 ЛЕТ

Автомобиль считается источником повышенной опасности. Поэтому к перевозке пассажиров нужно подходить внимательно. Наиболее суровые требования предъявляются, если в машине находятся дети. Стандартные средства безопасности не рассчитаны на защиту лиц младше 12 лет. Поэтому для перевозки детей предстоит оборудовать автомобиль дополнительными приспособлениями, позволяющими спасти человеческую жизнь в случае ДТП. Автовладелец должен соблюдать ряд дополнительных норм и правил.

Процесс перевозки детей регламентирует ПДД РФ. Периодически нормативно-правовые акты подвергаются изменениям. Очередные коррективы утвердило Постановление Правительства РФ № 761. Теперь ребёнка в возрасте младше 7 лет нельзя оставлять в машине без присмотра совершеннолетнего гражданина.

В транспортном средстве должны присутствовать детские удерживающие системы или конструкции, обладающие подходящими по возрасту и весу ремнями безопасности. Несовершеннолетнего в 2020 году можно перевозить как в легковом транспортном средстве, так и в кабине грузовой машины. Если человеку еще не исполнилось 12 лет, его нельзя сажать на заднее сиденье мотоцикла.

Детей в возрасте до 12 лет можно возить на переднем сиденье автомобиля. Однако там должно быть установлено специализированное кресло или автолюлька. Использование треугольного адаптера или бустера в этом случае недопустимо.

Правила перевозки ребенка до года

Правила перевозки детей в машине до года регламентирует пункт 22.9 ПДД РФ. Здесь говорится, что младенцев нельзя перевозить без удерживающих устройств (автокресла или автолюльки, соответствующих весу и возрасту ребенка). Установка в легковой машине и кабине грузовика детских удерживающих устройств и размещение в них младенцев должны проходить в строгом соответствии с инструкцией использования детской удерживающей системы.

Для младенцев применяются переноски или люльки, рассчитанные на возраст до 12 месяцев и максимальный вес до 13 кг. На приспособлении проставляется маркировка 0 или 0+. Детские удерживающие устройства должны соответствовать Европейскому стандарту ECE 44.

Автолюльку рекомендуют устанавливать на заднем ряде кресел транспортного средства. Необходимо размещать приспособление для фиксации ребенка перпендикулярно движению транспорта. Маленький пассажир закрепляется внутри автолюльки с помощью ремней. Это позволяет расположить ребенка горизонтально. Поза способствует нормализации дыхания младенца во время поездки и оберегает от чрезмерных нагрузок.

В автолюльке перевозят детей в возрасте до 6 месяцев. Устройство занимает много места. Поэтому в последующем его меняют на детское автокресло. Ребёнок внутри такого приспособления фиксируется ремнями безопасности. Само автокресло крепится при помощи скоб, идущих в комплекте. Иногда применяются автомобильные ремни безопасности.

Родители могут изменять уровень наклона спинки. Лучше, чтобы этот показатель составлял порядка 30 – 45 градусов. Это позволяет максимально защитить несовершеннолетнего при фронтальном столкновении. Устройство хорошо держит голову ребёнка и защищает шею от нагрузки. Если родители хотят

повысить уровень фиксации, допустимо использование специальных валиков из ткани. Их размещают с обеих сторон от ребёнка. Однако менять валики на полотенца для экономии не рекомендуется. Они могут стать поводом падения головы ребёнка вперёд.

Правила перевозки детей до 7 лет

В пункте 22.9 ПДД РФ детей до года и несовершеннолетних старше этого возраста, но младших 7 лет относят к одной категории. Поэтому фактически правила перевозки детей в автомобиле остаются прежними как и для детей до года. Однако само удерживающее устройство должно соответствовать возрасту и весу несовершеннолетнего. Поэтому автокресло меняется.

Перевозка детей разрешена как в легковом автомобиле, так и в кабине грузового автотранспорта. Правило актуально, если в конструкции транспортного средства предусмотрены ремни безопасности или система ISOFIX.

Правила перевозки детей с 7 до 12 лет в автомобиле

Нормы, в соответствии с которыми осуществляется перевозка детей в возрасте до 12 лет, отражены в пункте 22.9 ПДД РФ.

Перевозка детей в возрасте от 7, 8, 9, 10 до 11 лет (включительно) в легковой машине на заднем сидении, должна осуществляться с использованием детских удерживающих систем (устройств), соответствующих весу и росту ребенка, или с использованием ремней безопасности. То есть ребенка достаточно пристегнуть заводским ремнем безопасности, без дополнительных устройств.

Размещать ребёнка в возрасте с 7 до 12 лет на переднем сиденье автомобиля в 2020 году не запрещается. Однако транспортное средство должно быть оборудовано ремнями безопасности или системой ISOFIX. Несовершеннолетний подросток в приведенном возрасте на переднем сиденье авто в обязательном порядке должен находиться в детском кресле или ином удерживающем устройстве. В 12 год рождения человек переходит в разряд взрослых. Потребность в использовании детского автокресла исчезает.

Правила установки детского кресла в машине

Чтобы защитить ребенка, важно правильно установить автокресло. Нормы, в соответствии с которыми выполняется размещение удерживающего устройства, законодательством не регламентированы. В пункте 22.9 ПДД РФ упоминается, что кресло должно соответствовать возрасту, росту и весу ребенка.

Перевозка несовершеннолетних в удерживающих устройствах на переднем сидении в 2020 году не запрещена. Однако необходимо отключить подушку безопасности. Если она активируется, это может нанести существенный вред ребёнку. Когда на переднем сидении перевозится пассажир старше 12 лет, подушка в обязательном порядке должна быть включена.

Наиболее предпочтительным местом для установки детского автокресла считается центральное заднее сиденье. Статистика показывает, что это самое безопасное расположение при аварии.

Эксперты советуют привлекать несовершеннолетнего к выбору автокресла. Он должен чувствовать себя в удерживающем устройстве комфортно. Покупка автокресла на вырост считается нецелесообразной. Такое устройство не способно обеспечить необходимый защитный эффект.

Существует классификация маркировок детских автомобильных кресел. Чтобы сделать правильный выбор, отметку категории из таблицы следует искать на автокресле при покупке.

Категория	Возраст ребенка	Требования к весу	Описание
0	До года	0-10 кг	Несовершеннолетний размещается в люльке в горизонтальном положении. Для фиксации применяется ремень. Он должен быть широким. Приспособление проходит через живот малыша. Если устройство применяется в сложенном виде, фиксация производится с помощью трехточечного ремня.
0+	До 1,5 лет	0-15 кг	Ребёнок находится в автокресле в полулежачем положении. Если требуется, допустимо размещение устройства спиной вперед относительно движения.
1	1-4 года	9-18 кг	Ребёнок в автокресле размещается сидя. Применяются пятиточечные ремни. Это основной фиксирующий элемент.
2	3-7 лет	15-25 кг	От других детских автокресел категория отличается присутствием возможности регулирования высоты спинки. Устройство крепится с помощью ремней, присутствующих в автомобиле. С их помощью выполняется и фиксация несовершеннолетнего.
3	7-12 лет	22-36 кг	Устройства имеют ограничитель верхней лямки. Спинку можно отсоединить. Потребность в осуществлении действия возникает, если ребёнок вырастет из автокресла.

Правила перевозки детей на автомобиле в бустере

Бустер – полукресло с жёстким устойчивым сиденьем и подлокотниками. У устройства нет спинки. В пункте 22.9 ПДД РФ говорится, что автокресло должно быть подобрано для ребёнка с учётом его возраста. Аналогичное правило действует и в отношении бустеров.

Использование бустера допустимо, если вес ребенка превышает 15 кг, а рост – 120 см. Прежде, чем пересаживать несовершеннолетнего в бустер, нужно удостовериться, что это безопасно. Нельзя, чтобы ремень проходил в районе шеи. Это способно спровоцировать смертельные травмы в случае ДТП. Вместе с бустером используется треугольный адаптер.

Современные системы позволяют надежно зафиксировать удерживающее устройство в машине. Конструкция создана для того, чтобы обеспечить максимальную безопасность. Большинство автомобилей имеют дополнительные скобы на заднем сиденье, при помощи которых можно без проблем установить бустер.

Правила выбора детского кресла

Детское автокресло должно соответствовать требованиям Европейского стандарта ЕСЕ 44. Осуществляя выбор, важно руководствоваться следующими критериями:

Категория автокресла. Она должна соответствовать возрасту и весу ребенка. В 2020 году присутствуют универсальные кресла-трансформеры. У них имеются специальные съемные детали, позволяющие регулировать форму и размер удерживающего устройства в соответствии с индивидуальными параметрами ребенка. Такие кресла более практичны. Однако временем несовершеннолетнему, возможно, будет не комфортно сидеть в таком автокресле.

Сертификаты качества и документы. Стоит отдавать предпочтение продукции известных фирм-производителей. Преимуществом выступает наличие сертификата, подтверждающего соответствие европейским стандартам, а также гарантийного талона и инструкции о правильной установке. На самом кресле должна присутствовать голографическая наклейка и ссылка на номер стандарта, с учетом которого оно разработано. Обычно применяется ECE R 44/04 и ECE R 44/04.

Информация о результатах краш-тестов. Такое название носит искусственное моделирование аварии с применением манекена. Манипуляция позволяет понять, сможет ли устройство защитить несовершеннолетнего во время возникновения реального ДТП.

Внешний вид. Важно обратить внимание на конструкцию автокресла. Затем учитывается обивочный материал и система крепления. Рекомендуется позволить ребенку посидеть в автокресле. Это даст возможность заранее понять, комфортно ли ему, и надежно ли устройство фиксирует несовершеннолетнего.